



T.C.
TÜRKİYE
YÜZYILI

100
TÜRKİYE CUMHURİYETİNİN YÜZÜNCÜ YILI

T.C.
ALTINORDU KAYMAKAMLIĞI
HİCABİ ÇELEBİ ORTAOKULU
MÜDÜRLÜĞÜ

2024-2028

STRATEJİK PLANI



HİCABİ ÇELEBİ ORTAOKULU BİLGİLERİ

İli:	Ordu	İlçesi:	Altınordu
Adres:	Karşıyaka Mah. Çiftlik cd.No:41 Altınordu ORDU	Coğrafi Konum: (link)	https://www.google.com/maps/dir//Hicabi+Celebi+Iortaokulu40.9682017,37.9064507,20z
Telefon	0452 223 16 99	Fax Numarası:	0452 223 16 99
e-Posta Adresi:	753689@meb.k12.tr	Web Sayfası Adresi:	https://orduhicabicelebiortaokulu.meb.k12.tr/tema/harita.php
Kurum Kodu:	763216	Öğretim Şekli:	Ortaokul Tam Gün Anasınıf İkili Eğitim





SUNUŞ

Ülkemizin kurucusu Gazi Mustafa Kemal Atatürk "Eğitimdir ki, bir milleti ya hür, şanlı yaşatır, ya da bir milleti esaret ve sefaletle terk eder" diyor. Değişen ve gelişen dünya ile birlikte eğitimin ve okulun da misyonu değişmiş, eğitim artık toplumların itici gücü haline gelmiştir. Uluslar artık eğitime önem verdikleri ölçüde dünya sahnesinde yer almakta, dünya meseleleri üzerinde söz sahibi olmakta ve yücelmektedirler. Eskinin kaba kuvvete ve silaha dayanan hâkimiyet anlayışı giderek anlamını kaybetmekte ve yerini aklın gücüne terk etmektedir. Çağdaş toplumlarda bireyin önemi artmaktadır. Birey eğitim sistemi içerisinde, doğal ve toplumsal çevresini tanıyarak, bunlardan en verimli şekilde yararlanma ve ihtiyaçlarını dengeli şekilde karşılama yollarını öğrenir. Bunun dışında kendini tanıyarak, yeteneklerini geliştirip yeterliliğe dönüştürerek, akılcı yaklaşımla sorunlarını çözerek, iradesini, düşüncesini ve eylemlerini özgür kılarak kendi refahını arttırabilir. Bu da ancak eğitim süreci ile mümkündür.

Eğitim noktasında gerekli duyarlılığı göstermeyen toplumların hali ise herkesçe malumdur. Bu toplumlar mevcut halleriyle yıllardır geceyi yaşamaktan bir türlü kurtulamamışlardır. Eğitimsizliğin neticesi bu toplumlarda açlık, sefalet, kan ve gözyaşı olmuştur hep. İkkellik yazgısı olmuştur adeta bu toplumların. Doğru ve etkili bir eğitim karanlıkları aydınlıklara çıkaracak yegane unsurdur. Atatürk'ün de dediği gibi "En büyük savaş cahilliğe karşı yapılan savaştır."

Eğitimde feda edecek bir tek gencimiz dahi olmamalıdır. Eğitim üzerine kafa yoran herkesin de temel çıkış noktası bu olmalıdır. Ancak eğitim sayesinde bir toplumun gerçek ve en büyük sermayesi olan gençleri gerçekten bir insan kimliğine bürünebilir, et ve kemikten ziyade bir anlam kazanabilir. Eğitim sayesinde ancak bir ulusun insanları gözlerini yerden kaldırıp ufka bakabilirler. Eğitim dediğimiz şey bu kadar önemli iken çocuklarımızın eğitilmesi işinin rastgele yapılması elbette ki düşünülemez. Bu yüzdendir ki eğitimin her aşaması planlı programlı gitmelidir. Eğitimin genel ilkelerinin yanında her okulun bu genel çerçevenin içinde bir de kendi şartlarına uygun özel bir çerçevesi olması elzemdir. Bütün bu duygu ve düşüncelerle hazırlanan Hicabi Çelebi Ortaokulu 2024-2028 Stratejik Planımızın okulumuza hayırlı olmasını temenni ediyorum.

Rüstem ACET
Okul Müdürü

İÇİNDEKİLER TABLOSU

1.STRATEJİK PLAN HAZIRLIK SÜRECİ	8
1.1. PLANIN SAHİPLENİLMESİ VE SÜRECİN ORGANİZASYONU	8
1.2. KURUL VE EKİPLER	8
1.3. Planlama Süreci	9
2.DURUM ANALİZİ	11
2.1.KURUMSAL TARİHÇE	12
2.2. UYGULANMAKTA OLAN STRATEJİK PLANIN DEĞERLENDİRİLMESİ	12
2.3. Yasal Yükümlülükler ve Mevzuat Analizi	13
2.4. Üst Politika Belgeleri Analizi	13
2.5. Faaliyet Alanları İle Ürün/Hizmetlerin Belirlenmesi	14
2.6. Paydaş Analizi.....	15
2.7. Okul/Kurum İçi Analizi.....	17
2.7.1. Teşkilat Yapısı	17
2.7.2. İnsan Kaynakları	18
2.7.3. Teknolojik Düzey	21
2.7.4. Mali Kaynaklar.....	22
2.7.5. İstatistiki Veri oluşturacak Diğer Veriler	23
2.8. Çevre Analizi (PESTLE)	24
2.9. GZFT (Güçlü, Zayıf, Fırsat, Tehdit) Analizi	25
GELECEĞE BAKIŞ.....	29
3.MİSYON, VİZYON VE TEMEL DEĞERLER	29
3.1.Misyonumuz.....	29
3.2.Vizyonumuz.....	29
3.3 Temel Değerlerimiz	29
4.1.AMAÇ, HEDEF VE PERFORMANS GÖSTERGESİ İLE STRATEJİLERİN BELİRLENMESİ.....	31
4.2. Maliyetlendirme.....	34
5.İZLEME VE DEĞERLENDİRME	36



1.BÖLÜM

STRATEJİK PLAN

HAZIRLIK SÜRECİ

1. STRATEJİK PLAN HAZIRLIK SÜRECİ

1.1. PLANIN SAHİPLENİLMESİ VE SÜRECİN ORGANİZASYONU

2024-2028 Stratejik Planlama Hazırlık sürecinde planın sahiplenilmesi hususunda düzenlenen eğitim ve toplantılarda, bütün ekip üyelerinin özverili bir şekilde çalışmalara katılmaları gerektiğinin önemi vurgulanmıştır. İlçe Millî Eğitim Müdürümüz yapılan çalışmaları yakından takip ederek tüm çalışmaları desteklemiştir. Böylelikle üst yöneticinin stratejik plan yaklaşımını benimsediği ve kurumsal sahiplenmenin gerçekleştiği görülmüştür.

1.2. KURUL VE EKİPLER

Stratejik Planlamaya İlişkin Usul ve Esaslar Hakkında Yönetmelik gereği hazırlanan 2022/21 sayılı Genelge ile Müdürlüğümüzün 2024-2028 Stratejik Plan çalışmaları başlatılmıştır.

Hicabi Çelebi Ortaokulu Stratejik Planlama Ekibi: Hicabi Çelebi Ortaokulu Müdürlüğü 2024-2028 Stratejik Planlama üst ekibi 5 kişiden, stratejik planlama ekibi 1 başkan ve (39) ekip üyesi olmak üzere 40 kişiden oluşmuştur.

Tablo 1: Kurul ve Ekip Bilgileri

Kurul Bilgileri		Ekip Bilgileri	
Adı Soyadı	Unvanı	Adı Soyadı	Unvanı
Rüstem ACET	Okul Müdürü/ Başk.	Kıvanç DEMİRKESEN	Fen Bilimleri
Ayşegül ARSLAN DALGIÇ	Müdür Yrd.	Melek YILMAZ	Türkçe
Sema Esin ÖZDEMİR	Rehber Öğret.	Naciye SERT	Görsel Sanatlar
Orhan SET	Sosyal Bilgiler	Nurcan YAYLA	Fen Bilimleri
Fatih GÜLŞEN	Türkçe	Oğuz BALCI	Matematik
Ayşe KULAÇ	Din Kül ve Ah.Bil.	Oğuz KAYHAN	Beden Eğitimi
Bilal ÇAKMAK	Fen Bilgisi	Okan KESKİN	Beden Eğitimi
Büşra ÖZTÜRK	Okul Öncesi	Oktay ŞAHİN	Matematik
Büşranur GÖZ	Okul Öncesi	Özkan TURHAN	Görsel Sanatlar
Çoşkun KÖKSAL	Matematik	Ruhan KAYA	Türkçe
Dilek ÇELENK GENÇ	Okul Öncesi	Seher AKKAYA	Matematik
Elif Esra TEMİZ	İngilizce	Serpil KÖSETÜRK	Bilişim Teknolojileri
Ayşe AFACAN SÜĞÜMLÜ	Türkçe	Şefika Gül KASAPOĞLU KONYA	Türkçe
Firdevs AYVAZ	İngilizce	Uğur YAŞAR	Müzik
Gamze IŞIK	Okul Öncesi	Ünal ÇALIŞKAN	Din Kül. Ve Ah.Bil.
Gönül KALAFAT	Matematik	Yıldız DEPE	Teknoloji ve Tasarım
Handegül YAŞAR	İngilizce	Yunus PINARKAYA	Fen Bilimleri
Hülya KÖROĞLU	Özel Eğitim	Zeki YILMAZ	Sosyal Bilgiler
Kader Kılıç USTA	Türkçe	Zeynep Elif UĞURLU	Din Kül. Ve Ah. Bil.
Salih ERGÜN	Yardımcı Personel		

1.3. Planlama Süreci

2024-2028 dönemi stratejik planının hazırlanması sürecinin temel aşamaları; kurul ve ekiplerin oluşturulması, çalışma takviminin hazırlanması, uygulanacak yöntemlerin ve yapılacak çalışmaların belirlenmesi şeklindedir.

Okulumuzun 2024-2028 dönemlerini kapsayan stratejik plan hazırlık aşaması, strateji geliştirme kurulunun ve stratejik plan ekibinin oluşturulması ile başlamıştır. Ekip üyeleri bir araya gelerek çalışma takvimini oluşturulmuş, görev dağılımı yapılmıştır. Okulumuzun 2024-2028 yıllarını kapsayan stratejik planında yer alan amaçlar ve hedefler değerlendirilmiş, hedefler doğrultusunda performans göstergeleri ve stratejiler belirlenmiştir. Üst politika belgeleri incelenmiş, paydaş analizleri yapılmış ve çıkan sonuçlara göre alınabilecek tedbirler ortaya konmuş, PESTLE Analizi sonucunda kurumun GZFT Analizi ortaya çıkarılmış ve tespit edilen sorun ve gelişim alanları ile ilgili olarak yeni eğitim politikaları belirlenmiştir.

Planlama sürecine aktif katılımını sağlamak üzere paydaş anketi, toplantı ve görüşmeler yapılmıştır.

Müdürlüğümüzün 2024-2028 Stratejik planlamasında geleceğe bakış bölümü için içerik oluşturma sürecinde yapılan çalışmalar şunlardır:

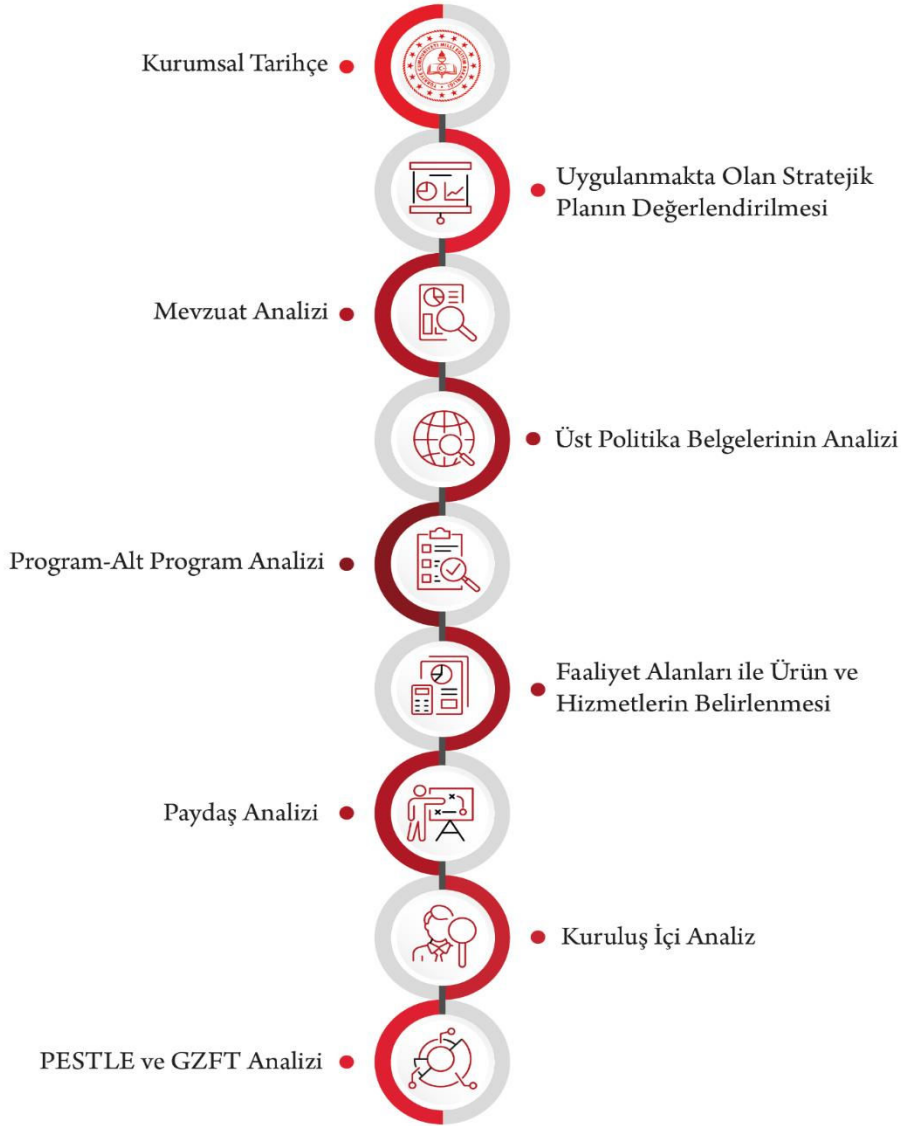
- ❖ Stratejik Planlama ekibi tarafından 2024-2028 Altınordu İlçe Milli Eğitim Müdürlüğü Stratejik planı ile ekleri analiz edilmiştir.
- ❖ GZFT ve PESTLE Analiz formları değerlendirilmiş ve revize edilmiştir.
- ❖ 2024 Nisan ayında uygulanan GZFT ve PESTLE analiz formları değerlendirilmiştir.
- ❖ Stratejik Planlama ekibi tarafından Millî Eğitim Bakanlığı 2024-2028 Stratejik Planı ile Ordu İl Milli Eğitim Müdürlüğü planı ve ekleri analiz edilmiştir.

2. BÖLÜM

DURUM ANALİZİ

2.DURUM ANALİZİ

Hicabi Çelebi Ortaokulu Müdürlüğü'nün geleceğe yönelik amaç, hedef ve stratejiler geliştirebilmesi için geçmişte neleri başardığı, hangi alanlarda hedeflerine ulaştığı ya da ulaşamadığı ve bunların nedenleri; mevcut durumda hangi kaynaklara sahip olduğu; hangi yönlerinin gelişmeye açık olduğu; kontrolü dışındaki olumlu ya da olumsuz gelişmelerin neler olduğunun değerlendirildiği durum analizi bölümünde kurumsal tarihçe, uygulanmakta olan stratejik planın değerlendirilmesi, mevzuat analizi, üst politika belgeleri analizi, faaliyet alanları ile ürün ve hizmetlerin belirlenmesi, paydaş, kuruluş içi, PESTLE ve GZFT analizlerine özet olarak yer verilmiştir.



sonuçlarına yer verilmiştir.

2.1.KURUMSAL TARİHÇE

Okulumuzun arsası Çelebioğulları tarafından bağışlanan 4 dönüm arazi üzerine 8 derslik olarak, Cumhuriyetimizin 60.Yılı olan 1983 yılında 60. Yıl İlkokulu olarak hizmete girmiştir.

1996-1997 Eğiti-Öğretim yılında zorunlu 8 yıl kesintisiz eğitime geçerek 60.Yıl İlköğretim Okulu adını almıştır. 1999 yılında ek bina inşaatına başlanmış 15 derslik daha eklenerek, derslik sayısı 23'e çıkarılmıştır.

2012-2013 Eğitim-Öğretim yılında 4+4+4 kesintili eğitim sistemiyle birlikte Hicabi Çelebi İlkokulu ve 60.Yıl Ortaokulu ikili öğretime geçmiştir.

2020 yılında Hicabi Çelebi İlkokulu Şirinevler İlkokulu , 60.Yıl Ortaokulu da Hicabi Çelebi Ortaokul olarak isim değişikliğine gitmiştir. Okulumuz günümüzde ortaokul olarak normal eğitim öğretime devam etmektedir.

Okulumuz bünyesinde “ Çocuklar Gülsün Projesi “ kapsamında ana sınıfımız faaliyetlerini devam ettirmektedir.

2023-2024 Eğitim öğretim yılında okulumuz 4 şube anasınıfı, 1 şube özel eğitim sınıfı, 5 sınıf 5 şube, 6 sınıf 4 şube, 7 sınıf 5 şube ve 8 sınıfta 4 şube olmak üzere toplam 23 şubemiz bulunmaktadır.

Okulumuz her geçen gün ilerlemeye ve üstlenmiş olduğu vazifenin farkında olarak gelişime devam etmektedir.

2.2. UYGULANMAKTA OLAN STRATEJİK PLANIN DEĞERLENDİRİLMESİ

Hicabi Çelebi Ortaokulu Müdürlüğü 2019-2023 Stratejik Planı; stratejik plan hazırlık süreci, durum analizi, geleceğe yönelim, maliyetlendirme ile izleme ve değerlendirme olmak üzere beş bölümden oluşturulmuştur. Bunlardan izleme ve değerlendirme faaliyetlerine temel teşkil eden stratejik amaç, stratejik hedef, performans göstergesi ve stratejilerin yer aldığı geleceğe yönelim bölümü eğitim ve öğretime erişim, eğitim ve öğretimde kalite ve kurumsal kapasite olmak üzere üç tema halinde yapılandırılmıştır.

2019-2023 Hicabi Çelebi Ortaokulu Müdürlüğü Stratejik Planı genel olarak başarılı bir şekilde uygulanmış, belirlenmiş hedef ve performanslar azami derecede gerçekleştirilmeye çalışılmıştır. Gerçekleştirilemeyen hedefler, sorun alanları ve gelişime açık alanlar olarak değerlendirilmeye beraber bunlara ” 2024-2028 dönemi Stratejik Planında yer alan amaç ve hedeflerde yer verilmiştir. 2024-2028 Stratejik Planı dönemi için idarenin güçlü yönlerinden ve fırsatlarından yararlanarak önceki tecrübeler rehberliğinde günümüz ve gelecek hedeflerine uygun ve ulaşılabilir performans göstergelerinin belirlenmesine yönelik çalışmalar yapılmıştır.

2.3. Yasal Yükümlülükler ve Mevzuat Analizi

- ✓ T.C. Anayasası
- ✓ 1739 Sayılı Milli Eğitim Temel Kanunu
- ✓ 652 Sayılı Millî Eğitim Bakanlığının Teşkilat ve Görevleri Hakkındaki Kanun Hükmünde Kararname
- ✓ 222 Sayılı Milli Eğitim Temel Kanunu
- ✓ 657 Sayılı Devlet Memurları Kanunu
- ✓ 5442 Sayılı İl İdaresi Kanunu
- ✓ 3308 Sayılı Çıraklık ve Mesleki Eğitim Kanunu
- ✓ 439 Sayılı Ek Ders Kanunu
- ✓ 4306 Sayılı Zorunlu İlköğretim ve Eğitim Kanunu
- ✓ 5018 Sayılı Kamu Mali Yönetimi ve Kontrol Kanunu
- ✓ Millî Eğitim Bakanlığı Millî Eğitim Temel Kanunu İle Bazı Kanun ve Kanun Hükmünde Kararnamelerde Değişiklik Yapılmasına Dair 6528 Sayılı Kanun
- ✓ İlköğretim ve Eğitim Kanunu ile Bazı Kanunlarda Değişiklik Yapılmasına Dair 6287 Sayılı Kanun
- ✓ 29072 sayılı Millî Eğitim Bakanlığı Okul Öncesi Eğitim ve İlköğretim Kurumları Yönetmeliği
- ✓ 28758 sayılı Millî Eğitim Bakanlığı Ortaöğretim Kurumları Yönetmeliği
- ✓ 04.04.2014 tarih ve 28962 sayılı Resmî Gazetede yayımlanan Yatırım İzleme ve Koordinasyon Başkanlığı Görev, Yetki ve Sorumlulukları İle Çalışma Usul ve Esaslarına Dair Yönetmelik
- ✓ Millî Eğitim Bakanlığı Taşıma Yoluyla Eğitime Erişim Yönetmeliği
- ✓ Millî Eğitim Bakanlığı Rehberlik ve Psikolojik Danışma Hizmetleri Yönetmeliği
- ✓ 2024-2028 MEB Stratejik Plan Hazırlık Programı konulu 2022/21 sayılı genelge

2.4. Üst Politika Belgeleri Analizi

Okulumuzun 2024-2028 Stratejik Planı'nın stratejik amaç, hedef, performans göstergeleri ve stratejileri hazırlanırken aşağıdaki belgelerden yararlanılmıştır.

Tablo 2: Üst Politika Belgeleri

Temel Üst Politika Belgeleri	Sektörel ve Tematik Strateji Belgesi
Kalkınma Planları	Diğer Kamu Kurum ve Kuruluşlarının Stratejik Planları
Orta Vadeli Programlar	Ulusal Yapay Zekâ Stratejisi
Orta Vadeli Mali Planlar	Öğretmen Strateji Belgesi
Millî Eğitim Şura Kararları	İklim Değişikliği Eylem Planı
Cumhurbaşkanlığı Yıllık Prog.	Ulusal Deprem Stratejisi ve Eylem Planı
MEB Stratejik Planı	Ulusal Girişimcilik Stratejisi ve Eylem Planı
MEM Stratejik Planı	2023-2028 Türkiye Çocuk Hakları Strateji Belgesi ve Eylem Planı

Millî Eğitim Kalite Çerçevesi	Kadının Güçlenmesi Strateji Belgesi ve Eylem Planı
Avrupa 2020 Stratejisi	Su Verimliliği Strateji Belgesi ve Eylem Planı
	Ulusal Enerji Verimliliği Eylem Planı

2.5. Faaliyet Alanları İle Ürün/Hizmetlerin Belirlenmesi

Okulumuzun faaliyet alanları ile ürün/hizmetlerine yönelik bilgiler aşağıda yer almaktadır.

Tablo 3: Faaliyet/Ürün Bilgileri

Faaliyet Alanı	Ürün/Hizmetler
Eğitim-Öğretim Faaliyetleri	Öğrenci İşleri Kayıt-nakil işleri Devam-devamsızlık Sınıf geçme Sınav hizmetleri
Rehberlik Faaliyetleri	Öğrenci rehberliği Veli rehberliği Diğer rehberlik faaliyetleri
Sosyal Faaliyetler	Faaliyet alanlarının tespiti İlgi ve yeteneklere göre yönlendirme Katılımın sağlanması Dış paydaş iş birlikleri Faaliyet takvimi Raporlama
Sportif Faaliyetler	Faaliyet alanlarının tespiti İlgi ve yeteneklere göre yönlendirme Rehberlik Yarışmalar düzenlenmesi ve katılımın sağlanması Dış paydaş iş birlikleri Faaliyet takvimi Raporlama
Kültürel ve Sanatsal Faaliyetler	Faaliyet alanlarının tespiti Katılımın sağlanması Dış paydaş iş birlikleri Faaliyet takvimi Raporlama
İnsan Kaynakları Faaliyetleri	Merkezi/Mahalli hizmet içi kurs/seminerlere katılım Eğitim içerikli toplantılar Kurum içi ve kurum dışı personel etkinlikleri Dış paydaş iş birliğindeki eğitim faaliyetleri
Okul Aile Birliği Faaliyetleri	İş birliği Toplantılar İhtiyaçların ve sorun alanlarının belirlenmesi İhtiyaçların giderilmesi
Öğrencilere Yönelik Faaliyetler	Okul içi ve okul dışı faaliyetler Ekiplerin ve kurulların işleyişi
Ölçme Değerlendirme Faaliyetleri	Öğrenci takip kartları Ortak sınavlar Rehberlik Yönlendirme

	Değerlendirme toplantıları
Öğrenme Ortamlarına Yönelik Faaliyetler	Fiziki koşulların iyileştirilmesi Laboratuvarların amacına uygun işleyişi Derslik başına düşen öğrenci sayıları Öğretmenlerin mesleki gelişimleri
Ders Dışı Faaliyetler	Okul dışı öğrenme ortamları Ders dışı etkinlikler Okul-aile iş birlikleri

2.6. Paydaş Analizi

Eğitim kurumları, önemli bir öğrenme alanıdır. Bu kurumların; güvenli oluşu, sosyal-sportif-kültürel çalışma alanlarının yeterliliği ve amaca hizmet etmesi, atölyelerinin, kütüphanesinin, konferans salonunun ve diğer etkinlik alanlarının var oluşu gibi fiziki yeterlilikleri sayesinde, öğretmenlerin mesleki gelişimlerinin artacağı; öğrencilerin motivasyon, uyum, akademik başarı ve sosyal insan olabilme beceri süreçlerini etkili kullanabilecekleri düşünülmektedir.

Paydaş analizi sürecinde Millî Eğitim Müdürlüğünün teşkilat yapısı, ilgili mevzuatı, hizmet envanteri ve faaliyet alanları analiz edilerek iç ve dış paydaşlar belirlenmiştir. Etki/önem matrisi kullanılarak paydaşlar önceliklendirilmiş ve nihai paydaş listesi oluşturulmuştur. Bu kapsamda, durum analizi çalışmalarında katılımcılığı sağlamak ve geniş kitlelere ulaşmak üzere iç ve dış paydaşlara yönelik anketler geliştirilmiştir. Anketlere verilen cevapların analiz bulguları raporlaştırılmıştır. İç ve dış paydaş anketlerinden elde edilen bulgulardan; durum analizi aşamasında GZFT ve PESTLE analizlerinde, geleceğe yönelim aşamasında da sorun alanları, hedef ve stratejiler, riskler, tespitler, ihtiyaçların belirlenmesi sürecinde faydalanılmıştır.

Okulumuzun 2024-2028 yıllarını kapsayan Stratejik Planı'nı oluştururken mevcut durum analizini ortaya koyabilmek adına veli/öğrenci/öğretmenlere yönelik bir anket geliştirilmiş ve uygulanmıştır. Ankete verilen cevapların yüzdeleri ve frekansları bulunarak ortaya çıkan tüm sonuçlar yorumlanmıştır. Elde edilen veriler; GZFT analizinin oluşturulmasına, stratejilerin ve performans göstergelerinin belirlenmesine katkı sunmuştur.



Tablo 4: Paydaş Bilgileri

Paydaş Adı	İç / Dış Paydaş	Önem Derecesi	Etki Derecesi
Ordu İl Milli Eğitim Müdürlüğü	Dış Paydaş	5	5
Altınordu İlçe Milli Eğitim Müdürlüğü	Dış Paydaş	5	5
Diğer Kurum/Kuruluşlar	Dış Paydaş	5	4
Valilik	Dış Paydaş	5	4
Üniversite	Dış Paydaş	5	4
Güvenlik Güçleri (Emniyet, Jandarma)	Dış Paydaş	5	4
Sivil Toplum Kuruluşları (STK)	Dış Paydaş	4	4
Veliler	Dış Paydaş	5	5
Muhtarlık	Dış Paydaş	5	5
Müdürlüğe Bağlı Diğer Okul/Kurumlar	Dış Paydaş	5	5
Öğrenciler	İç Paydaş	5	5
Kurum Çalışanları	İç Paydaş	5	5
Okul Aile Birliği	İç Paydaş	5	5

2.7. Okul/Kurum İçi Analizi

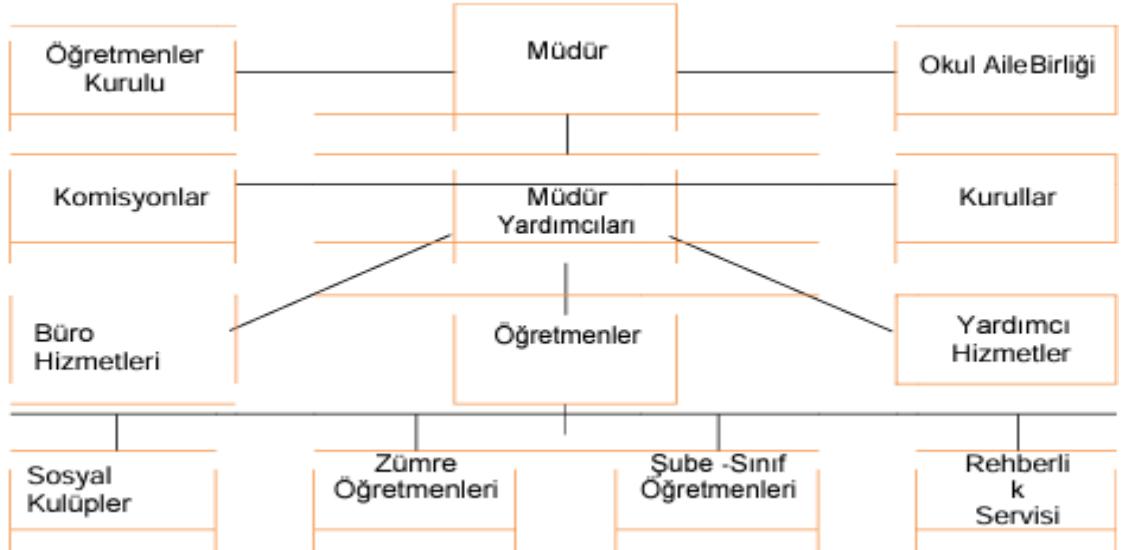
2024-2028 Stratejik Plan Hazırlık Çalışmaları kapsamında analiz çalışmaları odak bir grupla gerçekleştirilmiştir. Bu çalışmadan elde edilen bulgu, sonuç, öneri ve değerlendirmeler aşağıda sunulmuştur.

Çalışma sonuçlarına göre geliştirmeye açık alanlar öncelik sırasına göre aşağıda sıralanmıştır;

- 1- Kurum içi iklim
 - 2- Çalışanların motivasyonu
 - 3- Kurumsal değerler
 - 4- Kurum içi iletişim
 - 5- Çalışanların güçlendirilmesi ve karar alma süreçlerine etkin katılımları,
 - 6- Bilgi paylaşımı ve birimler arası koordinasyon,
- Gerçekleştirilen analizlere göre kurumun güçlü olduğu alanlar öncelik sırasına göre:

- 1- Kurum çalışanları arasındaki iş birliği
- 2- Güçlü bir AR-GE alt yapısı
- 3- Öğretmenlerin proje hazırlama süreçlerine katılımları
- 4- Yöneticilerin katılımcılığı desteklemeleri
- 5- Yeni fikirlere ve uygulamalara uyum

2.7.1. Teşkilat Yapısı



Rüstem ACET Müdür			
Ayşegül ARSLAN DALGIÇ Müdür Yardımcısı			
Melek YILMAZ Türkçe Öğretmeni	Kader KILIÇ USTA Türkçe Öğretmeni	Fatih GÜLŞEN Türkçe Öğretmeni	Ayşe AFACAN SÜĞÜMLÜ Türkçe Öğretmeni
Ruhan KAYA Türkçe Öğretmeni	Şefika Gül KASAPOĞLU KONYA Türkçe Öğretmeni	Uğur YAŞAR Müzik Öğretmeni	Coşkun KÖKSAL Matematik Öğretmeni
Gönül KALAFAT Matematik Öğretmeni	Oğuz BALCI Matematik Öğretmeni	Seher AKKAYA Matematik Öğretmeni	Oktay ŞAHİN Matematik Öğretmeni
Yunus PINARKAYA Fen ve Teknoloji Öğretmeni	Nurcan YAYLA Fen ve Teknoloji Öğretmeni	Kıvanç DEMİRKESEN Fen ve Teknoloji Öğretmeni	Bilal ÇAKMAK Fen ve Teknoloji Öğretmeni
Elif Esra TEMİZ İngilizce	Handegül YAŞAR İngilizce	Firdevs AYVAZ İngilizce	Zeki YILMAZ Sosyal Bilgiler Öğretmeni
Orhan SET Sosyal Bilgiler Öğretmeni	Zeynep Elif UĞURLU Din Kültürü ve Ahlak Bilgisi Öğretmeni	Ünal ÇALIŞKAN Din Kültürü ve Ahlak Bilgisi Öğretmeni	Ayşe KULAÇ Din Kültürü ve Ahlak Bilgisi Öğretmeni
Okan KESKİN Beden Eğitimi Öğretmeni	Oğuz KAYHAN Beden Eğitimi Öğretmeni	Özkan TURHAN Görsel Sanatlar Öğretmeni	Naciye SERT Görsel Sanatlar Öğretmeni
Hülya KÖROĞLU Özel Alt Sınıf Öğretmeni	Sema Esin ÖZDEMİR Psikolojik Danışma ve Rehberlik Öğretmeni	Serpil KÖSETÜRK Bilgi Teknolojileri ve Yazılım Öğretmeni	Yıldız DEPE Teknoloji Tasarım Öğretmeni
Gamze IŞIK Okul Öncesi Öğretmeni	Büşra ÖZTÜRK Okul Öncesi Öğretmeni	Büşranur GÖZ Okul Öncesi Öğretmeni	Dilek ÇELENK GENÇ Okul Öncesi Öğretmeni
Saliha ERGÜN Hizmetli			

2.7.2. İnsan Kaynakları

Tablo 5: Çalışanların Görev Dağılımı

Çalışan Unvanı	Görevleri
Okul Müdürü	Yönetmelikteki Görevler
Müdür Yardımcısı	Yönetmelikteki Görevler
Öğretmenler	Yönetmelikteki Görevler
Yardımcı Hizmetler Personeli	Yönetmelikteki Görevler

Tablo 6: İdari Personelin Hizmet Süresine İlişkin Bilgiler

Hizmet Süresi	Kişi Sayısı	%
1-4 Yıl	0	0
5-6 Yıl	0	0
7-10	0	0
10... Üzeri	2	%100

Tablo 7: Öğretmenlerin Hizmet Süresine İlişkin Bilgiler

Hizmet Süresi	Kadın	Erkek	Toplam	%
1-4 Yıl	0	0	0	0
5-6 Yıl	0	0	0	0
7-10	2	1	3	%15
11-15	9	4	13	%65
16-20	7	1	8	%40
20 ve üzeri	2	2	4	%20

Tablo 8: İdari Personelin Katıldığı Hizmet İçi Programları

Adı Soyadı	Görevi	2023 Yılında Katıldığı Mahalli Hizmet İçi Kurs/Seminer Sayısı	2023 Yılında Katıldığı Merkezi Hizmet İçi Kurs/Seminer Sayısı
Rüstem ACET	Müdür	3	2
Ayşegül ARSLAN DALGIÇ	Müdür Yrd.	3	2

Tablo 9: Öğretmenlerin Katıldığı Hizmet İçi Programları

Adı Soyadı	Görevi	2023 Yılında Katıldığı Mahalli Hizmet İçi Kurs/Seminer Sayısı	2023 Yılında Katıldığı Merkezi Hizmet İçi Kurs/Seminer Sayısı
Sema Esin ÖZDEMİR	Rehber Öğret.	2	3
Orhan SET	Sos. Bil. Öğret.	1	3
Ayşe AFACAN SÜĞÜMLÜ	Türkçe	2	3
Ayşe KULAÇ	Din Kül ve Ah.Bil.	1	12
Bilal ÇAKMAK	Fen Bilgisi	2	4
Büşra ÖZTÜRK	Okul Öncesi	1	5
Büşranur GÖZ	Okul Öncesi	2	8
Çoşkun KÖKSAL	Matematik	1	9
Dilek ÇELENK GENÇ	Okul Öncesi	2	9
Elif Esra TEMİZ	İngilizce	1	8
Fatih GÜLŞEN	Türkçe	2	4
Firdevs AYVAZ	İngilizce	1	2
Gamze IŞIK	Okul Öncesi	2	3
Gönül KALAFAT	Matematik	1	3
Hande GÜL YAŞAR	İngilizce	2	5
Hülya KÖROĞLU	Özel Eğitim	1	6
Kader KILIÇ USTA	Türkçe	2	7

Kıvanç DEMİRKESEN	Fen Bilimleri	1	4
Melek YILMAZ	Türkçe	2	3
Naciye SERT	Görsel Sanatlar	1	2
Nurcan YAYLA	Fen Bilimleri	2	4
Oğuz BALCI	Matematik	1	7
Oğuz KAYHAN	Beden Eğitimi	2	10
Okan KESKİN	Beden Eğitimi	1	3
Oktay ŞAHİN	Matematik	2	5
Özkan TURHAN	Görsel Sanatlar	2	6
Ruhan KAYA	Türkçe	1	0
Seher AKKAYA	Matematik	2	2
Serpil KÖSETÜRK	Bilişim Teknolojileri	1	1
Şefika Gül KASAPOĞLU KONYA	Türkçe	2	2
Uğur YAŞAR	Müzik	1	1
Ünal ÇALIŞKAN	Din Kül. Ve Ah.Bil.	2	2
Yıldız DEPE	Teknoloji ve Tasarım	1	1
Yunus PINARKAYA	Fen Bilimleri	2	2
Zeki YILMAZ	Sosyal Bilgiler	1	1
Zeynep Elif UĞURLU	Din Kül. Ve Ah. Bil.	2	2

Tablo 10: Kurumda Gerçekleşen Öğretmen Sirkülasyon Sayısı

	Yıl İçerisinde Ayrılan Öğretmen Sayısı			Yıl İçerisinde Göreve Başlayan Öğretmen Sayısı		
	2021	2022	2023	2021	2022	2023
Toplam	0	0	1	0	0	1

Tablo 11: Çalışan Bilgileri Tablosu

Unvan	Erkek	Kadın	Toplam
Okul Müdürü ve Müdür Yardımcısı	1	1	2
Branş Öğretmeni	24	13	37
Rehber Öğretmen	0	1	1
İdari Personel	0	0	0
Yardımcı Personel	0	1	1
Güvenlik Personeli	0	0	0
<i>Toplam Çalışan Sayıları</i>	25	16	41

Tablo 12: Okul/Kurum Rehberlik Hizmetleri

Psikolojik Danışman Norm Sayısı	Görev Yapan Psikolojik Danışman Sayısı	İhtiyaç Duyulan Psikolojik Danışman Sayısı	Görüşme Odası Sayısı	Görüşme Yapılan Öğrenci Sayısı	Görüşme Yapılan Öğretmen Sayısı	Görüşme Yapılan Veli Sayısı	Rehberlikle İlgili Öğretmenlere Yönelik Gerçekleştirilen Toplantı Sayısı	Rehberlikle İlgili Öğrencilere Yönelik Gerçekleştirilen Toplantı Sayısı	Rehberlikle İlgili Velilere Yönelik Gerçekleştirilen Toplantı Sayısı
	1	0	1	53	37	96	4	10	4

2.7.3. Teknolojik Düzey

Bu bölümde, okulumuzun teknolojik altyapısına ilişkin bilgiler yer almaktadır.

Tablo 13: Teknolojik Araç-Gereç Durumu

Araç Gereçler	Sayı	Araç Gereçler	Sayı
Akıllı Tahta Sayısı	24	Yazıcı Sayısı	3
Masaüstü Bilgisayar Sayısı	6	Fotokopi Makinası Sayısı	2
Taşınabilir Bilgisayar Sayısı	-	TV Sayısı	1
Projeksiyon Sayısı	3	İnternet Bağlantı Hızı	ADSL 100 mbps

Tablo 14: Fiziki Mekân Durumu

Okul Bölümleri		Özel Alanlar	Var	Yok
Okul Kat Sayısı	3	Çok Amaçlı Salon	x	
Derslik Sayısı	27	Çok Amaçlı Saha		x
Derslik Alanları (m ²)	1.215 m ²	Kütüphane	x	
Kullanılan Derslik Sayısı	20	Fen Laboratuvarı	x	
Şube Sayısı	23	Bilgisayar Laboratuvarı	x	

İdari Odaların Alanı (m2)	61,19 m ²	İş Atölyesi		x
Öğretmenler Odası (m2)	75,58 m ²	Beceri Atölyesi		x
Okul Oturum Alanı (m2)	1481,58 m ²	Pansiyon		x
Okul Bahçesi (Açık Alan)(m2)	6754,45 m ²	Mescid	x	
Okul Kapalı Alan (m2)	7407,90 m ²			
Sanatsal, bilimsel ve sportif amaçlı toplam alan (m ²)	303,60 m ²			
Kantin (m2)	15,00 m ²			
Tuvalet Sayısı	33			
Diğer (.....)				

2.7.4. Mali Kaynaklar

Bu bölümde okulumuzun mali kaynakları belirtilmiştir.

Tablo 15: Tahmini Bütçe

Kaynaklar	2024	2025	2026	2027	2028
Genel Bütçe	50.000	75.000	80.000	85.000	90.000
Okul Aile Birliği	12.000	15.000	20000	21000	22.000
Özel İdare	0	0	0	0	0
Kira Gelirleri (Kantin)	76.384	95.000	118.000	147.000	183.000
Döner Sermaye	0	0	0	0	0
Dış Kaynak/Projeler	0	0	0	0	0
Diğer (Anasınıf Aidat Geliri)	98.000	108.00	118.000	128.000	138.000
TOPLAM	236.834	293.000	336.000	381.000	433.000

Tablo 16: Harcama Kalemleri

Harcama Kalemi	Çeşitleri
Personel	Sözleşmeli olarak çalışan personelin (sekreter temizlik, güvenlik) ücret, vergi, sigorta vb. giderleri
Onarım	Okul/kurum binası ve tesisatlarıyla ilgili her türlü küçük onarım; makine, bilgisayar, yazıcı vb. bakım giderleri
Sosyal-sportif faaliyetler	Etkinlikler ile ilgili giderler
Temizlik	Temizlik malzemeleri alımı
İletişim	Telefon, faks, internet, posta, mesaj giderleri
Kırtasiye	Her türlü kırtasiye ve sarf malzemesi giderleri

Tablo 17: Gelir-Gider Tablosu

Yıllar	2021		2022		2023	
	Gelir	Gider	Gelir	Gider	Gelir	Gider
Harcama Kalemleri						
Temizlik		45000		50000		55000
Küçük Onarım		30000		45000		60000
Bilişim Araçları Harcamaları		10000		15000		25000
Büro Makinaları Harcamaları		15000		20000		35000
Telefon		0		0		0
Sosyal Faaliyetler		3000		4000		5000
Kırtasiye		10000		15000		20000
TOPLAM	121000	115000	150000	149000	210000	210000

2.7.5. İstatistiki Veri oluşturacak Diğer Veriler

Proje Çalışmaları

*Hicabi Çelebi Ortaokulu'nda 2022-2023 Eğitim Öğretim yılında 1 adet eTwinning proje yürütülmüştür.

* 2021-2022 Eğitim Öğretim yılında 8, 2022-2023 Eğitim Öğretim yılında 2 adet ve 2023-2024 Eğitim Öğretim yılında 0 adet Ulusal TEKNOFEST/TEKNO ORDU Projesi kapsamında başvuru yapılmıştır.

Sosyal Kültürel Etkinlikler:

Atasözleri Yarışması, Bilgi Yarışması, Çocuk Oyunları Şenliği, Resim Sergisi, Sinema ve Tiyatro etkinlikleri, ÇEDES projesi yapılmaktadır.

Akademik Etkinlikler ve Başarıyı arttırmaya Yönelik Önlemler

*2023-2024 Eğitim öğretim yılı öğrenme kayıplarının tespit edilmesi için sene başı hazır bulunuşluk sınavı ile öğrenci seviyeleri ve eksik öğrenmeler tespit edilmiştir. Aylık yapılan deneme sınavları ile bu öğrenmelerin tamamlanıp tamamlanmadığı takip edilmektedir. Bu çalışma ile ilgili istatistiki bilgiler okulda muhafaza edilmektedir.

*8. Sınıflar için Türkçe, Matematik, Fen Bilimleri, TC. İnkılap tarihi ve Atatürkçülük, İngilizce Derslerinden 2022-2023 döneminde DYK Kursu açılmıştır. Bu çalışma ile ilgili istatistiki bilgiler okulda muhafaza edilmektedir.

Özel Eğitim ve Rehberlik Çalışmaları

*Velilere yönelik rehberlik servisi ve Okul idaresince yapılan 12 bilgilendirme toplantısı,

*Ailelere yönelik bağımlılık eğitimi,

*Öğrencilere yönelik, Sınav Kaygısı, Stres Yönetimi, LGS, Yaşam Penceresi vb. etki etkinlikler yapılmıştır. Bu çalışma ile ilgili istatistiki bilgiler okulda muhafaza edilmektedir.

Sportif Etkinlikler

* Hicabi Çelebi Ortaokulunda Halk Oyunları ve Futbol, Atletizm, Wushu, Muay Tai, gibi branşlarda ders dışı eğitim çalışmaları yapılmaktadır. Okulumuzda iki tane halk oyunları ekibi bulunmaktadır. Ekiplerimiz milli bayramlarda gösteri yapmaktadır. Kız Futsal takımımız 2023-2024 döneminde il şampiyonu olmuştur. Katıldığımız diğer spor müsabakalarında da çeşitli dereceler almıştır. Bu çalışma ile ilgili istatistiki bilgiler okulda muhafaza edilmektedir.

Tablo 18: İstatistiki Bilgiler

Anasınıfı Öğrenci Sayısı	56	Anasınıfı Öğrenci Şube Sayısı	4
5. Sınıf Öğrenci Sayısı	97	5.Sınıf Şube Sayısı	5
6. Sınıf Öğrenci Sayısı	92	6.Sınıf Şube Sayısı	4
7. Sınıf Öğrenci Sayısı	130	7.Sınıf Şube Sayısı	5
8. Sınıf Öğrenci Sayısı	84	8. Sınıf Şube Sayısı	4
Şube Başına Düşen Öğrenci Sayısı	Anasınıfında:14 Ortaokulda:22,39	Toplam Çalışan Sayısı	40
Öğretmen Başına Düşen Öğrenci Sayısı (Ortaokul)	10,90	Şube Başına 30'dan Fazla Öğrencisi Olan Şube Sayısı	0
Öğretmen Başına Düşen Öğrenci Sayısı (Anasınıfı)	14,00	Şube Başına Düşen Öğrenci Sayısı	Anasınıfında:14 Ortaokulda:22,39

2.8. Çevre Analizi (PESTLE)

PESTLE analiziyle İlçe Millî Eğitim Müdürlüğü üzerinde etkili olan veya olabilecek politik, ekonomik, sosyokültürel, teknolojik, yasal ve ekolojik dış etkenlerin tespit edilmesi amaçlanmıştır. Söz konusu etkenlerin tespit edilmesinde PESTLE matrisinden yararlanılmıştır.

Bu matriste PESTLE unsurları içerisinde gerçekleşmesi muhtemel olan hususlar ile bunların gerçekleşmesi durumunda Müdürlüğümüz için oluşturacağı potansiyel “fırsatlar ve tehditler” ortaya konulmuştur. Bu çalışmayla elde edilen bulgulara Tablo 7’de yer verilmiştir. Ayrıca; bu analiz sonucunda ortaya çıkan bulgular “tespit ve ihtiyaçlar” ile stratejilerin geliştirilmesi aşamasında kullanılmıştır.



2.9. GZFT (Güçlü, Zayıf, Fırsat, Tehdit) Analizi



Durum analizi kapsamında kullanılabilecek temel yöntemlerden biri GZFT (Güçlü Yönler, Zayıf Yönler, Fırsatlar ve Tehditler) analizidir. GZFT analiziyle Müdürlüğümüzün başarısı üzerinde kilit role sahip faktörler tespit edilmiş ve stratejik kararlara esas teşkil edecek şekilde yorumlanmıştır.

Planlama yaklaşımının katılımcılık esası üzerine kurgulanması sebebiyle durum analizi aşamasında Müdürlüğümüz birimlerinden GZFT (Güçlü Yönler, Zayıf Yönler, Fırsatlar ve Tehditler) Analizi için veri sağlanmıştır.

Bu bağlamda veri toplama aracı geliştirilerek birimlerden, 2019-2023 yılları arasında tamamlanan faaliyetler, eklenecek faaliyet/icraat/projelere karar verilirken mevcut stratejik plan kapsamındaki hedefler ile birimlerce yürütülen makro düzeydeki faaliyet/icraat/projelerin göz önünde bulundurulması istenmiştir.

Müdürlüğümüzce yapılan GZFT Analizinde tespit edilen, Müdürlüğümüzün güçlü ve zayıf yönleri ile Müdürlüğümüz için fırsat ve tehdit olarak görülebilecek unsurlar aşağıda sunulmuştur.

GÜÇLÜ YÖNLER

- Sosyal, sportif ve kültürel etkinliklere yüksek talep olması
- Yerel ve ulusal projelere katılım oranındaki artış
- Kütüphanemizin bulunması
- Kantin gelirlerinin olması
- Köklü bir kurum kültürüne sahip olunması
- Ekip ruhuyla tüm çalışmaların gerçekleştirilmesi
- Proje tabanlı çalışmaların yürütülmesi
- Yönetici ve öğretmenlerin mesleki yeterliliklerinin üst düzeyde olması
- Öğretmenlerimizin akademik kariyerlerinin iyi olması
- Yönetici-öğretmen-öğrenci ve veli iletişiminin güçlü olması
- İç ve dış paydaşlarla iş birlikçi faaliyetlerin yüksek düzeyde olması
- Sosyal etkinliklerde kullandığımız bir çok amaçlı salonumuzun olması
- Fen laboratuvarının var oluşu ve amacına uygun şekilde işleyişi
- Ders içi ve ders dışı etkinliklere katılım oranının yüksek oluşu
- Sınıf mevcutlarının birçok okula kıyasla az olması
- Okula ulaşımın kolay olması

FIRSATLAR

- Bakanlığın eğitim alanında gerçekleştirdiğini yenilikçi çalışmaları
- Öğretmen ve yöneticilerin mesleki gelişimlerine yönelik düzenlenen hizmet içi kurs/seminer sayısının yeterli düzeyde olması
- İlimizin manevi ve kültürel zenginliklere sahip olması
- Eğitimde fırsat eşitliğinin sağlanması
- Yerel medyanın eğitim çalışmalarına destek veriyor olması
- İlimizde havalimanının var olması
- İlimizin coğrafik konumunun çevre illere göre avantajlı bir konumda olması
- 2023 Eğitim Vizyonunun sunduğu olumlu perspektif

ZAYIF YÖNLER

- İnternetin öğrenciler üzerindeki olumsuz etkileri
- Çocukların ailevi sıkıntılarının çocuklar üzerindeki olumsuz etkileri
- Okulda disiplin sorunlarının yaşanması
- Çevresel faktörlerin öğrenciler üzerindeki olumsuz etkileri
- Yabancı dil seviyesinin istenilen düzeyde olmaması
- Sportif faaliyetler için yeterli düzeyde bir alana sahip olunmaması
- Okulumuzda parçalanmış aile yapısının fazla olması
- Ailelerin ekonomik durumlarının kötü olması
- LGS ve diğer sınavlarda istenilen başarıya ulaşılamaması
- Öğrencilerde kitap okuma alışkanlığının yeterli seviyede olmaması
- Okul bahçesinin işlevsel olmaması
- Spor salonunun bulunmaması
- Acil ihtiyaç bütçesinin yokluğu

T EHDİTLER

- Teknolojinin hızlı gelişmesiyle birlikte yeni üretilen cihaz ve makinelerin yüksek maliyeti
- Kitle iletişim araçlarının öğrenciler üzerindeki olumsuz etkileri
- Velilerin eğitime yönelik duyarlılık düzeylerindeki farklılıklar
- Mevzuat değişiklikleri
- Okul çevresi güvenliği
- Toplumsal yapı bozuklukları
- Madde bağımlılığının artması
- Hayırsever desteklerinin istenilen düzeyde olmaması

Tespitler ve sorun alanları önceki bölümlerde verilen durum analizi aşamalarında öne çıkan, durum analizini özetleyebilecek türde ifadelerden oluşmaktadır. İhtiyaçlar ise bu tespitler ve sorun alanları dikkate alındığında ortaya çıkan ihtiyaçları ve gelişim alanlarını ortaya koymaktadır.

Durum analizinde yer alan her bir bölümde yapılan analizler sonucunda belirlenmiş olan tespitler ve ihtiyaçlardan yola çıkılarak Müdürlüğümüzün stratejik planının mimarisi oluşturulmuştur.

3. BÖLÜM

GELECEĞE BAKIŞ

4. BÖLÜM

AMAÇ, HEDEF VE PERFORMANS GÖSTERGESİ İLE STRATEJİLERİN BELİRLENMESİ

4.1.AMAÇ, HEDEF VE PERFORMANS GÖSTERGESİ İLE STRATEJİLERİN BELİRLENMESİ

Amaç 1	Öğrencilerin eğitim öğretime etkin katılımlarıyla donanımlı olarak bir üst öğrenime geçişi sağlanacaktır.						
Hedef 1.1.	Öğrenme kayıpları önleyici çalışmalar yapılarak azaltılacaktır.						
Performans Göstergeleri	Hedefe Etkisi (%)	Plan Dönemi Başlangıç Değeri	2024	2025	2026	2027	2028
PG 1.1.1. Bir eğitim ve öğretim yılında destekleme ve yetiştirme kurslarına kayıt yaptıran 8. Sınıf öğrenci oranı (%)	25	30	20	40	45	50	60
PG 1.1.2. Destekleme ve yetiştirme kurslarında yapılan ölçme ve değerlendirme sayısı	25	8	0	10	10	10	10
PG 1.1.3. 20 gün ve üzeri özürsüz devamsızlık yapan öğrenci oranı (%)	25	1	0	1	0	0	0
PG 1.1.4. Anasınıfı dersliklerinde doluluk oranı (%)	25	19	0	95	95	95	95
Stratejiler	<p>S-1.1.1. Destekleme ve Yetiştirme Kurslarına katılım oranını artırabilmek için öğrenci ve velilere yönelik bilgilendirmeler gerçekleştirilecektir.</p> <p>S-1.1.2. Destekleme ve Yetiştirme Kurslarının amacına uygun işleyişini sağlayabilmek için gerekli tedbirler alınacaktır.</p> <p>S-1.1.3. Öğrenci devamsızlık nedenleri tespit edilecek, devamsızlığa neden olan etmenler giderilecektir.</p> <p>S-1.1.4. Devamsızlık yapan öğrencilere ve velilerine yönelik rehberlik faaliyetleri yürütülecektir.</p>						

Amaç 1	Öğrencilerin eğitim öğretime etkin katılımlarıyla donanımlı olarak bir üst öğrenime geçişi sağlanacaktır.						
Hedef 1.2.	Öğrencilerin akademik başarılarıyla birlikte sağlıklı yaşama, çevre bilincine ve girişimciliğe yönlendirici çalışmalar yürütülecektir.						
Performans Göstergeleri	Hedefe Etkisi (%)	Plan Dönemi Başlangıç Değeri	2024	2025	2026	2027	2028
PG 1.2.1. Öğrenci başına okunan kitap sayısı	20	5	6	7	8	9	10
PG 1.2.2. Türkçe okuryazarlığı/Türkçe dersi yılsonu puan ortalaması	15	68	70	72	75	75	80
PG 1.2.3. Matematik okuryazarlığı/Matematik dersi yılsonu puan ortalaması	15	72	75	75	80	85	85
PG 1.2.4. Yabancı dil yılsonu puan ortalaması	15	73	75	75	80	85	85
PG 1.2.5. Akademik başarıyı artırmaya yönelik görüşme yapılan veli oranı (%)	15	40	50	55	60	65	70
PG 1.2.6. Sağlıklı beslenmeye ve çevre bilincine yönelik verilen eğitim sayısı	10	2	2	2	2	3	3
PG 1.2.7. Anasınıflarında düzenlenen veli katılım etkinliği sayısı	10	5	5	6	8	10	12

Stratejiler	S-1.2.1. Okul kütüphanesi zenginleştirilecek, öğrencilerin kütüphaneden yararlanması sağlanacaktır. S-1.2.2. Öğrencilere ve velilere yönelik sağlıklı beslenmeye ve çevre bilincine yönelik bilgilendirme toplantıları yapılacak, etkinlikler düzenlenecektir. S-1.2.3. Öğrencilerin akademik başarılarını artırabilmek için öğrenci ve velilere yönelik toplantılar gerçekleştirilecektir. S-1.2.4. Okul bünyesinde proje tabanlı çalışmalar yürütülecek, ulusal ve uluslararası projelere katılım oranları artırılabilecektir.							
Amaç 2	Eğitim ve öğretimin niteliğinin geliştirilmesi sağlanacaktır.							
Hedef 2.1.	Kurum personelinin mesleki gelişimlerinin artırılması sağlanacaktır.							
Performans Göstergeleri	Hedefe Etkisi (%)	Plan Dönemi Başlangıç Değeri	2024	2025	2026	2027	2028	
PG 2.1.1. Yöneticilerin katıldığı toplam hizmet içi kurs/seminer sayısı	20	3	4	4	5	5	5	
PG 2.1.2. Öğretmenlerin katıldığı toplam hizmet içi kurs/seminer sayısı	20	3	4	4	4	5	5	
PG 2.1.3. Öğretmenlerin mesleki gelişimlerine yönelik düzenlenen eğitimlere katılan öğretmen oranı	20	90	95	95	95	95	95	
PG 2.1.4. Yüksek lisans eğitimini sürdüren veya tamamlayan öğretmen/idareci sayısı	20	3	4	4	5	5	6	
PG 2.1.5. Okul bünyesinde yürütülen onayı alınmış proje sayısı	20	1	1	1	1	2	2	
Stratejiler	S-2.1.1. Mesleki gelişime yönelik gerçekleştirilen mahalli ve merkezi hizmet içi kurslara katılım sağlanacaktır. S-2.1.2. Üniversite ve STK'lerle iş birliği yapılarak uzman eğitimciler tarafından yönetici ve öğretmenlere yönelik eğitimler düzenlenecektir. S-2.1.3. Yönetici ve öğretmenlerin dijital platformlar aracılığıyla verilen eğitimlere katılımı sağlanacaktır. S-2.1.4. Öğretmenlere yönelik AR-GE destekli proje eğitimleri verilecektir. S-2.1.5. İlgili projelere katılım sağlanacak, okul bünyesinde projeler hazırlanacak ve uygulanacaktır.							

Amaç 2	Eğitim ve öğretimin niteliğinin geliştirilmesi sağlanacaktır.							
Hedef 2.2.	Öğrencilerin kültürel, sanatsal, sportif ve toplum hizmeti alanlarında ders dışı etkinliklere katılım oranı artırılabilecektir.							
Performans Göstergeleri	Hedefe Etkisi (%)	Plan Dönemi Başlangıç Değeri	2024	2025	2026	2027	2028	
PG 2.2.1. Okulda bir eğitim ve öğretim döneminde kültürel, sanatsal ve sportif alanlarda en az bir faaliyete katılan öğrenci oranı (%)	25	45	50	55	60	65	70	
PG 2.2.2. Bir eğitim ve öğretim yılında en az iki sosyal sorumluluk ve toplum hizmeti çalışmalarına katılan öğrenci oranı (%)	25	45	50	55	60	65	70	
PG 2.2.3. Okulda bir eğitim ve öğretim döneminde bilimsel, kültürel, sanatsal ve sportif alanlarda düzenlenen etkinlik sayısı	25	3	3	3	4	4	4	
PG 2.2.4. Okulda düzenlenen sosyal sorumluluk ve toplum hizmetleri çalışma sayısı	25	6	6	6	6	8	8	
Stratejiler	S-2.2.1. Her bir öğrencinin bir kulüp faaliyetinde aktif olarak yer alması sağlanarak kulüp faaliyetlerinin etkinliği artırılabilecektir. S-2.2.2. Öğrencilerin seviyelerine uygun olarak toplumsal sorunların çözümüne katkı sağlamak ve farkındalık oluşturmak amacıyla spor, kültür, sanat, turizm ve sosyal hizmetler alanlarında toplum hizmeti faaliyetlerine katılımları artırılabilecektir. S-2.2.3. Okul bünyesinde yarışmalar düzenlenecektir.							

Amaç 3		Okulun eğitimin temel ilkeleri doğrultusunda niteliğini artırmak amacıyla kurumsal kapasite geliştirilecektir.						
Hedef 3.1.		Okulun ihtiyaçları ve hedefleri doğrultusunda, fiziki mekânların iyileştirilmesi sağlanacaktır.						
Performans Göstergeleri		Hedefe Etkisi (%)	Plan Dönemi Başlangıç Değeri	2024	2025	2026	2027	2028
PG 3.1.1. Okulun iyileştirilen mekân sayısı		35	1	1	1	1	2	2
PG 3.1.2. Okulda kurulan ve iyileştirilmesi yapılan atölye sayısı		35	1	1	1	1	2	2
PG 3.1.3 Düzenlemesi yapılan oyun alanı sayısı		30	2	3	3	5	5	5
Stratejiler	<p>S-3.1.1. Fiziki mekânların (derslikler, spor salonu, kütüphaneler, atölyeler, açık hava oyun alanları vb.) İyileştirilmesi için kamu idareleri, belediyeler ve hayırseverlerle vb. iş birlikleri yapılacaktır.</p> <p>S-3.1.2. Okul, aile ve çevre iş birliği yapılarak fiziki mekânlar iyileştirilecektir.</p> <p>S-3.1.3. Okul-aile iş birliği, farkındalık geliştirme, bilgilendirme çalışmaları yapılacaktır.</p>							

Amaç 3		Okulun eğitimin temel ilkeleri doğrultusunda niteliğini artırmak amacıyla kurumsal kapasite geliştirilecektir.						
Hedef 3,2.		Eğitim ve öğretimin sağlıklı ve güvenli bir ortamda gerçekleştirilmesi için okul sağlığı ve güvenliği geliştirilecektir.						
Performans Göstergeleri		Hedefe Etkisi (%)	Plan Dönemi Başlangıç Değeri	2024	2025	2026	2027	2028
PG 3.2.1. Okulda yaşanan kaza sayısı		20	10	9	8	7	6	5
PG 3.2.2. Akran zorbalığı ve siber zorbalıkla ilgili konularda eğitim alan öğretmen, öğrenci ve veli sayısı		20	73	75	80	85	90	100
PG 3.2.3. Sivil savunma eğitimlerine/tatbikatlarına katılan öğrenci ve öğretmen Oranı (%)		20	90	95	95	96	97	98
PG 3.2.4. Afet ve acil durum tatbikat sayısı		20	2	2	2	2	2	2
PG 3.2.5. Hijyen ve bulaşıcı hastalıklar ile ilgili konularda verilen eğitim alan öğrenci, öğretmen ve personel sayısı		20	50	55	60	70	80	100
Stratejiler	<p>S-3.2.1. Öğrenci, öğretmen ve velilerde farkındalık oluşturmak için akran zorbalığı, siber zorbalık, hijyen ve bulaşıcı hastalıklar konularında alan uzmanları ile iş birliğinde eğitimler düzenlenecektir.</p> <p>S-3.2.2. Doğa, insan ve teknoloji kaynaklı (deprem, sel, heyelan, yangın, çığ ve salgın hastalıklar vd.) afetlere karşı gerekli tedbirlerin alınması için çalışmalar yapılacaktır.</p> <p>S-3.2.3. Afet ve acil durum tatbikatları düzenlenecektir.</p> <p>S-3.2.4. Doğa, insan ve teknoloji kaynaklı (deprem, sel, heyelan, yangın, çığ ve salgın hastalıklar vd.) konularında alan uzmanları ile iş birliğinde öğretmen ve öğrencilere farkındalık eğitimleri verilecektir.</p> <p>S-3.2.5. Eğitim ortamları iş sağlığı ve güvenliği yönüne uygun hâle getirilecektir.</p>							

4.2. Maliyetlendirme

Hicabi Çelebi Ortaokulu Müdürlüğü 2024-2028 Stratejik Planı'nın maliyetlendirilmesi sürecindeki temel gaye; stratejik amaç, hedef ve stratejilerin gerektirdiği maliyetlerin ortaya konulması suretiyle politika tercihlerinin ve karar alma sürecinin rasyonelleştirilmesine katkıda bulunmaktır. Bu sayede stratejik plan ile bütçe arasındaki bağlantı güçlendirilecek ve harcamaların önceliklendirilme süreci iyileştirilecektir.

Tablo 19: Maliyetlendirme Tablosu

Amaç-Hedef	2024	2025	2026	2027	2028
Amaç 1	15000	17500	20000	22500	25000
<i>Hedef 1.1.</i>	12500	13500	15500	17500	20000
<i>Hedef 1.2.</i>	2500	4500	4500	5000	5000
Amaç 2	7500	8500	9000	10000	11000
<i>Hedef 2.1.</i>	7500	8500	9000	10000	11000
Amaç 3	85000	95000	105000	115000	125000
<i>Hedef 3.1.</i>	80000	90000	95000	100000	115000
<i>Hedef 3.2.</i>	5000	5000	10000	15000	15000
TOPLAM	107500	121000	134000	147500	161000

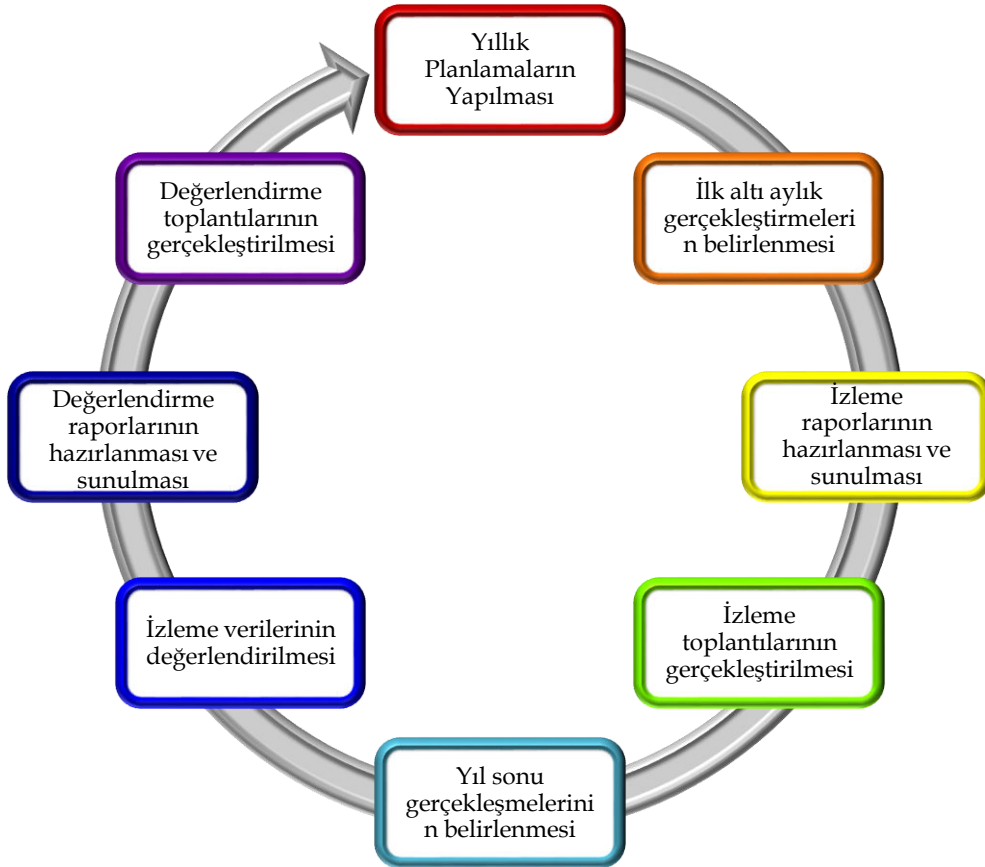
5. BÖLÜM İZLEME VE DEĞERLENDİRME



5.İZLEME VE DEĞERLENDİRME

Yılda iki kez okulumuzun 2024-2028 Stratejik Planı'nda yer alan performans göstergelerinin gerçekleşme düzeyleri tespit edilecektir. Yılın ilk altı aylık döneminde planlama ekibi tarafından ara izleme gerçekleştirilecektir. Harcama birimlerinden sorumlu oldukları performans göstergeleri ve stratejiler ile ilgili gerçekleşme durumlarına ilişkin veriler toplanacaktır. İkinci izleme döneminde ise yılsonu gerçekleşme durumları tespit edilecektir. Hazırlanan rapor okul idaresine sunulacaktır.

Bu bağlamda; amaçlara ulaşabilmek için oluşabilecek riskler tespit edilerek gerekli tedbirlerin alınması sağlanacaktır. Stratejik plan değerlendirme raporu için belirlenmiş olan üç amaç ve bu amaçları gerçekleştirmek için konulmuş olan hedeflerden sorumlu olan birimlerin belirlenmiş olan sürelerde raporlarını hazırlamaları gerekmektedir.



HİCABİ ÇELEBİ
ORTAOKULU
2024-2028
STRATEJİK PLANI